

DIAGNOSTIC F20.9

Solo chorégraphié et interprété par Jann Gallois

FICHE TECHNIQUE

Etat de la présente fiche technique : décembre 2019

Contacts Technique :

Régie générale / régie lumière :

Cyril Mulon
+ 33 6 32 07 08 89
technique@cieburnout.com

Régie son et video :

Léo David
+33 6 74 28 59 44
leolabs9@gmail.com

Contact Administration :

Sébastien Castella
+33 7 80 05 62 56
administration@cieburnout.com
Adresse de correspondance :
2, rue Valmy - 63100 Clermont-Ferrand

Contact Production / Diffusion :

Manon Martin
+33 6 18 98 34 12
production@cieburnout.com

Le théâtre d'accueil devra fournir une fiche technique du lieu la plus précise possible (descriptif du plateau et des accroches en salle, liste des draperies, liste du matériel lumière, liste du matériel son et video, contacts techniques...) avec des plans de la scène et de la salle avec les sièges, au 1/50^{ème} de préférence (vue de dessus et coupe), ainsi qu'un fichier Autocad s'il existe.

Un plan lumière et un planning technique spécifiques au lieu seront envoyés par le régisseur général.

*Cie BurnOut / Jann Gallois
janngallois@cieburnout.com*

Siège social :

Maison des associations - 3 place Anatole France - 93310 Le Pré Saint Gervais

INFORMATIONS GENERALES

Durée du spectacle : 55 minutes

Compagnie :

- 1 danseuse
- 1 régisseur général/régisseur lumière
- 1 régisseur son/video
- 1 administratrice de tournée (éventuellement)

- Un **effet de pluie** a lieu pendant 10 minutes à la fin du spectacle (environ 100 litres d'eau sur scène). Le théâtre d'accueil doit fournir un point d'eau tiède.
- Pendant le spectacle, le régisseur plateau du lieu d'accueil devra manipuler le robinet d'arrivée d'eau tiède et une vanne pour l'effet de pluie. Les tops seront donnés par le régisseur lumière de la compagnie par intercom.
- Le montage commence la veille de la représentation. Prémontage lumière et draperies souhaité.

CONFIGURATION SCENIQUE

L'espace de jeu est une boîte noire à l'italienne avec rideau d'avant scène, d'ouverture 10m et de profondeur 10m. Un tapis de danse noir recouvre toute la scène.

Le rideau d'avant-scène est fermé pendant l'entrée du public.

Afin de contenir l'eau de l'effet de pluie, il faut aménager un "bassin" à l'intérieur de la boîte noire (matériel à fournir par le théâtre d'accueil) :

- 1) les tapis de danse doivent être scotchés "à neuf" (avec 2 épaisseurs de scotch pour les lès au milieu du plateau) afin de s'assurer de l'étanchéité de la surface de jeu,
- 2) des battants en bois de section 25mm sont posés au sol, au pied des pendrillons, du rideau d'avant-scène et du fond, pour délimiter un bassin un peu plus petit que la boîte noire,
- 3) les battants sont scotchés sur les tapis de danse avec du scotch pvc noir large (75mm ou 100mm) en 2 épaisseurs pour les recouvrir entièrement et assurer une bonne étanchéité au niveau des battants.

La pluie est produite à l'aide de tuyaux poreux regroupés au centre du plateau, sur une superficie de 3m x 3m : l'eau coule à l'aplomb de ces tuyaux, il n'y a donc pas de projection d'eau en faisceaux comme le ferait un arroseur.

Le volume maximal d'eau est de 100 litres.

SPECIFICATIONS TECHNIQUES

PLATEAU

- Boîte noire à l'italienne : ouverture **minimale** 8m x profondeur **minimale** 8m
- Largeur mur à mur : 13m **minimum**
- Grill : hauteur **minimum** 6m
- Tapis de danse noir
- Rideau d'avant-scène

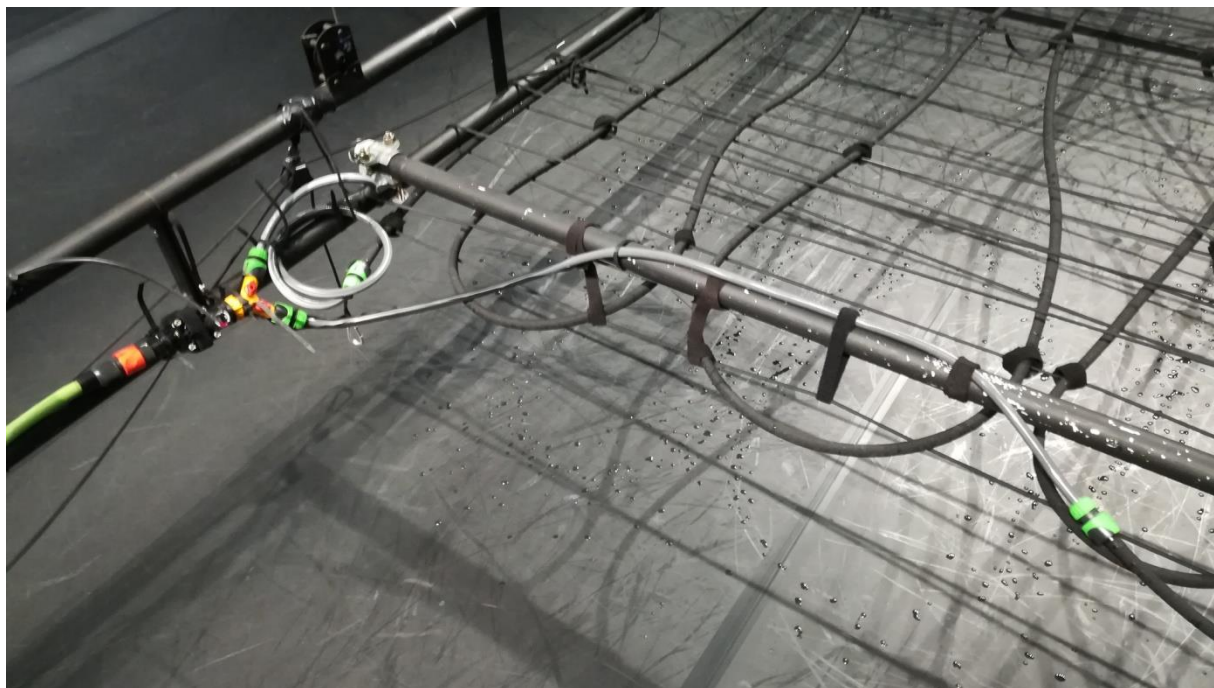
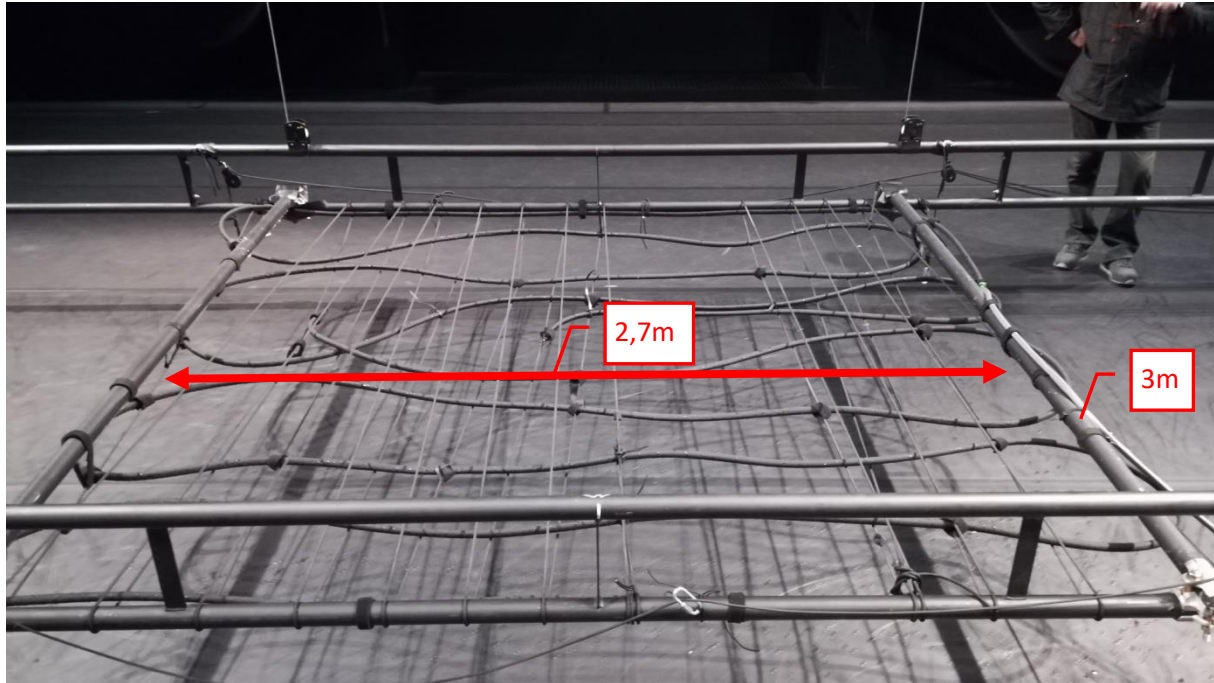
MACHINERIE A FOURNIR POUR L'EFFET DE PLUIE

- Construction du bassin : battants en bois de section 25mm environ, pour délimiter l'intérieur de la boîte noire ; scotch pvc noir large (75mm ou 100mm) pour recouvrir les battants en 2 épaisseurs ; scotch tapis de danse noir standard en quantité suffisante pour scotcher les tapis de danse "à neuf".
- Fournir un point d'eau tiède (mitigeur réglable). Acheminer cette eau en coulisses jardin ou cour (de préférence proche du mitigeur source) par un tuyau de diamètre 15mm ou 19mm.

A partir de ce tuyau, la compagnie fournit tout le matériel nécessaire pour l'effet de pluie : 1 tuyau de 33m pour acheminer l'eau en hauteur, tuyaux poreux, raccords divers, vanne manuelle et électrovanne.

- Structure pour supporter les tuyaux poreux : il faut 2 tubes noirs de 3m de long, accrochés entre 2 perches, ainsi qu'un maillage de guindes noires (diamètre 4mm minimum) entre ces 2 perches. Cette structure est appuyée en dessous des projecteurs.

N.B.: en cas de grill fixe, la structure devra être sous-perchée à l'aide de guindes afin de pouvoir l'assembler avec les tuyaux au sol et être appuyée sous les projecteurs. 2 tubes supplémentaires sont alors nécessaires pour construire le carré. Prévoir des élingues de sécurité pour reprendre la structure sur le grill fixe.



- Evacuation de l'eau à l'issue du spectacle : fournir 1 ou 2 aspirateurs à eau.

MATERIEL LUMIERE *(voir plan lumière théorique joint)*

- PC 2kw : 6
- PC 1kw : 15
- Découpe 1kw 16°-35° (type RJ 614SX) : 6
- Découpe 1kw 28°-54° (type RJ 613SX) : 13
- PAR 64 CP60 : 8
- PAR 64 CP61 : 8

- Fournir 1 projecteur 100w minimum pour faire une charge sur l'électrovanne

- 6 bases

- Circuit 2kw : 36 dont 4 au sol
- Jeu d'orgue du type Avab Congo

- Gélamines LEE : 202 – 203 – 730
- Diffuseurs Rosco : 114 – 119 – 132

MATERIEL SON/VIDEO

FACADE

- Système de diffusion adapté au lieu, du type L acoustic + 2 Subs, avec si possible 2 Front Field au pied de la scène du type 8XT

SURROUND

- 2 enceintes en salle à disposer à l'arrière du gradin (sur pied ou sur accroche) du type 8XT. Pour de grandes salles, prévoir 2 enceintes supplémentaires en salle à disposer au milieu du gradin (sur pied ou sur accroche) du type 8XT
- 2 enceintes sur scène disposées au lointain en stéréo sur pieds de hauteur 1,7m

RETOURS

- 2 Sides disposés de chaque côté de la scène sur pied ou sur accroche, 1^{ère} rue

REGIE SON

- Console numérique du type Yamaha QL/CL (si possible avec carte ADAT)
- si pas de carte ADAT, fournir 8 Jack TRS-XLR Mâle (tout symétrique)
- 1 micro HF (pour les répétitions)
- 1 prise électrique directe en coulisse jardin
- 4 piles LR14
- Intercom entre la régie son/lumière, le plateau et le point d'eau (mitigeur)

VIDEO

- 1 vidéoprojecteur de 7000 lumens minimum, avec une focale adaptée pour une surface de projection de 5,5m de base à 2,5m du nez de scène. Prévoir un berceau pour une accroche sur une perche à la face
- 1 câble HDMI (ou VGA) depuis la régie son/video vers le vidéoprojecteur
- Si possible (et si le vidéoprojecteur possède une entrée réseau), 1 câble réseau RJ45 depuis la régie son/video vers le vidéoprojecteur. Sinon, prévoir 1 arrivée DMX pour commander notre shutter mécanique

Matériel fourni par la compagnie :

- 2 ordinateurs (en régie) + Carte son + Périphériques de contrôle
- 1 émetteur radio FM (en coulisse jardin)
- 1 radio FM
- 1 shutter mécanique DMX

PERSONNEL & SERVICES TECHNIQUES

Le montage commence la veille du jour de représentation.

En cas de grill fixe, prévoir un pré-montage lumière et draperie complet avant J-1.

1 service = 4 heures.

La veille de la représentation, le théâtre doit mettre à disposition :

- pendant 2 services de montage (boîte noire, lumière, son/video, bassin et pluie) :
 - 1 régisseur lumière, 2 électriciens
 - 1 régisseur plateau, 1 machiniste, 1 machiniste/cintrier
 - 1 régisseur son/video (avec 1 interservice de balance son)
- pendant 1 service de réglages lumière :
 - 1 régisseur lumière, 2 électriciens
 - 1 régisseur plateau/cintrier

Le jour de la représentation, le théâtre doit mettre à disposition :

- pendant 1 service finitions/conduite lumière-son-video, finitions plateau :
 - 1 régisseur lumière, 1 électricien
 - 1 régisseur plateau, 1 machiniste
 - 1 régisseur son/video
- pendant 1 service de répétitions/filage et pour la représentation :
 - 1 régisseur lumière
 - 1 régisseur plateau (qui est celui présent pendant le spectacle)
 - 1 régisseur son/video
- pour le nettoyage du plateau et le démontage du matériel de la compagnie (2 heures) :
 - 1 régisseur plateau, 2 machinistes, 1 cintrier
 - 1 régisseur lumière

Entretien des costumes : les costumes arrivent propres. Prévoir, le jour de la représentation :

- 1 heure de repassage (1 jupe, 1 veste, 1 chemise) et réparations de couture éventuelles
- après la représentation, les costumes doivent passer en machine pour un essorage seul, puis séchage sur cintres pendant le démontage

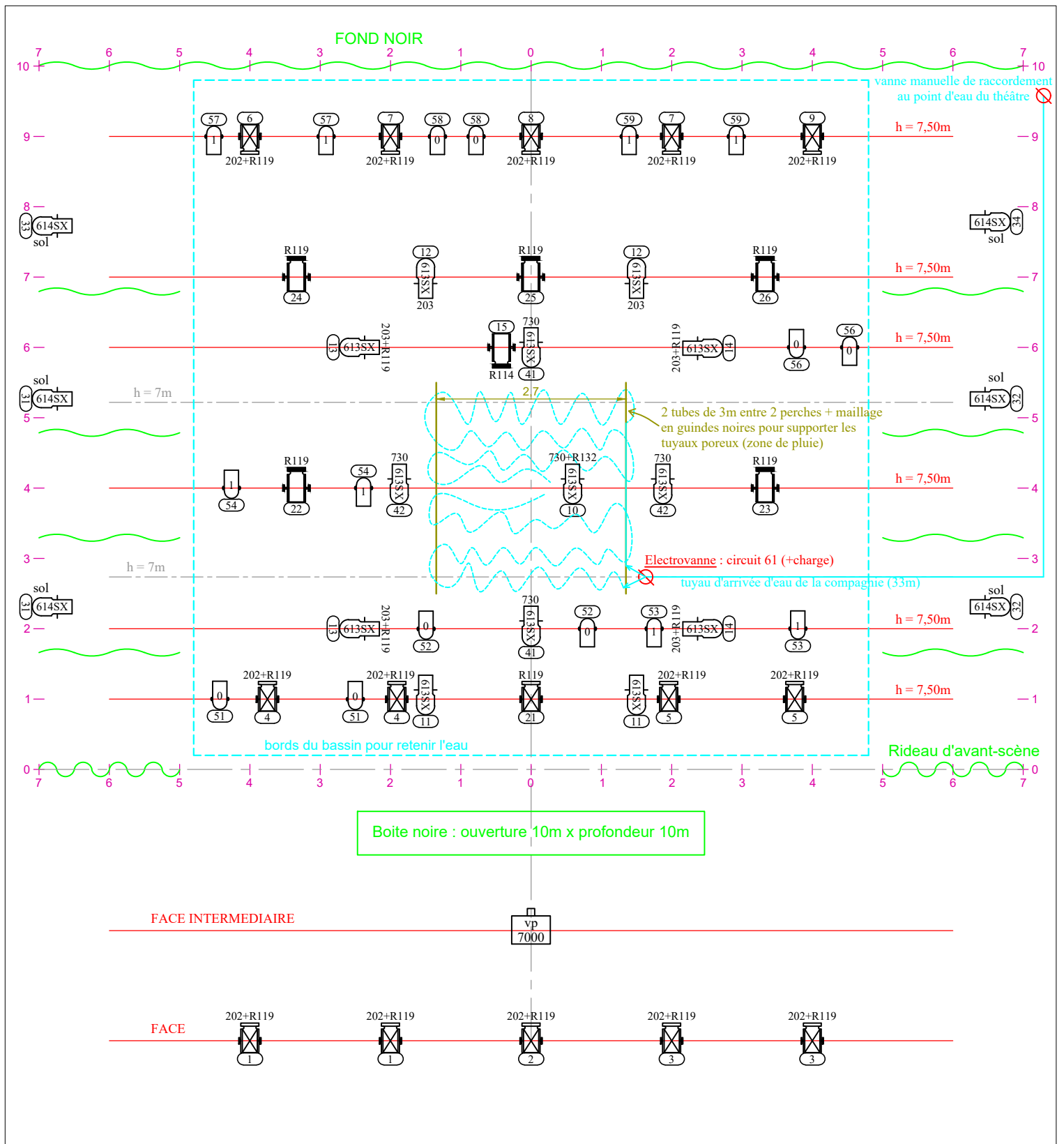
MATERIEL COMPAGNIE

Nous transportons 2 valises :

- matériel son
- tuyaux et accessoires pour la pluie

LOGES & CATERING/REGIME ALIMENTAIRE

- 1 loge pour la danseuse, avec douche et sanitaires, savon et serviette de douche
- 1 loge/bureau de production pour la technique et la production, avec un accès internet/WIFI et, si possible, disposant d'une fenêtre
- Merci de prévoir de l'eau plate en bouteille ou fontaine à eau, fruits frais (dont bananes), amandes et noix natures, barres de céréales et chocolatées, miel, jus de fruits, thé et café
- Jann Gallois a un régime alimentaire végétarien, sans gluten ni produit laitier. Les autres membres de la compagnie n'ont pas d'incompatibilité alimentaire



- PC 2kw x 6
- PC 1kw x 15
- Découpe 1kw 16°-35° x 6
- Découpe 1kw 28°-54° x 13
- PAR 64 CP60 x 8
- PAR 64 CP61 x 8

- Prévoir 1 projecteur 100w pour faire une charge sur l'électrovanne
 - 6 platines de sol
 - 36 circuits 2kw, dont 4 au sol

Liste des gélâtines		
gélatine	projecteur	quantité
LEE 202	pc 1kw	14
LEE 203	découpe 1kw	6
LEE 730	découpe 1kw	5
Rosco 132	découpe 1kw	1
Rosco 114	pc 2kw	1
Rosco 119	pc 1kw	15
	pc 2kw	5
	découpe 1kw	4

DIAGNOSTIC F20.9
 Jann Gallois Cie BurnOut
 Plan lumière théorique
 décembre 2019
 technique@cieburnout.com

