

IMPERFECTO

Jann Gallois / David Coria

Fiche Technique

Etat de la présente fiche technique : mars 2024

Contacts Technique :

Régie générale / régie lumière (France) :

Cyril Mulon
+ 33 6 32 07 08 89
technique@cieburnout.com

Régie son (Espagne) :

Chipi Cacheda
+ 34 616 862 174
chipicacheda@gmail.com

Contact Administration (France) :

Valentine Boudon
+33 6 77 99 19 79
administration@cieburnout.com

Contact Production / Diffusion (France) :

Manon Martin
+33 6 18 98 34 12
production@cieburnout.com

INFORMATIONS GENERALES

Durée du spectacle : 67 minutes

Compagnie :

- 2 danseurs (1 femme, 1 homme)
- 3 musiciens (1 batteur/percussionniste, 1 chanteur/guitariste, 1 pianiste)
- 1 régisseur général/lumière
- 1 régisseur son
- 1 chargée de production/diffusion (éventuellement)

Le théâtre d'accueil devra fournir une fiche technique du lieu la plus précise possible (descriptif du plateau et des accroches en salle, liste des draperies, liste du matériel lumière, liste du matériel son, contacts techniques...) avec des plans de la scène et de la salle avec les sièges (vue de dessus et coupe), en pdf au 1/50ème de préférence, ainsi qu'un fichier dwg (au format autocad 2013).

Un plan d'implantation décor et lumière et un planning technique spécifiques au lieu seront envoyés.

*Cie BurnOut / Jann Gallois
janngallois@cieburnout.com*

Siège social : Maison des associations - 3 place Anatole France - 93310 Le Pré Saint Gervais

CONFIGURATION SCENIQUE

La cage de scène est entièrement à nue sans aucun pendrillonage ni aucune frise, laissant toute la machinerie, le matériel lumière et son, ainsi que les cintres à vue. Seul le rideau d'avant-scène est utilisé au début du spectacle.

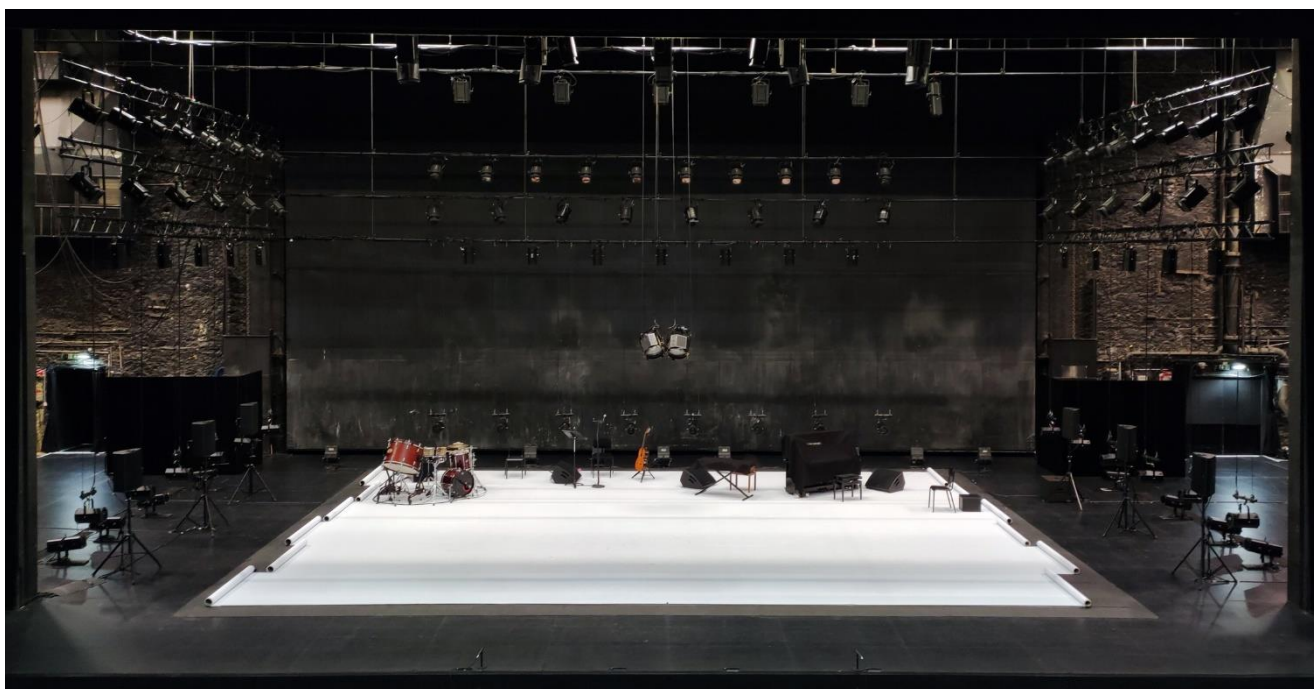
La scénographie est constituée d'un tapis de danse blanc (largeur 11m, profondeur 8.8m ; fourni par la compagnie), posé jardin/cour, soit directement sur le plancher noir du plateau, soit sur des tapis de danse noirs qui recouvrent tout le plateau.

Les 3 musiciens sont répartis au lointain du tapis blanc : 1 ensemble de batterie et de percussions à jardin, 1 chanteur-guitariste au centre, 1 ensemble de claviers (clavicorde et piano) à cour. L'espace de jeu s'étend sur environ 1.5m tout autour des tapis blancs, d'où un espace total de 14m de large et 12.5m de profondeur.

L'éclairage est construit comme un "ring" sur 3 côtés du tapis blanc, avec 3 hauteurs de projecteurs. Au lointain, des cycliodes au sol éclairent le mur du fond. 2 fresnels 5kw pendent au milieu du plateau à 3m de haut.

Des micros en avant-scène et de chaque côté de l'aire de jeu amplifient les pas flamenco. Tous les instruments sont sonorisés. Les 2 danseurs et le chanteur portent des micros HF.

De chaque côté du tapis blanc, au lointain, est installée 1 loge de changement rapide : nous avons besoin d'une habilleuse (habillée en noir) pendant la représentation.



SPECIFICATIONS TECHNIQUES

PLATEAU

- **Cage de scène entièrement à nue** sans pendrillons ni frise, avec toute la machinerie à vue. Le rideau d'avant-scène est utilisé au début de la représentation s'il se trouve devant le tapis blanc. Sinon, nous jouons sans.

- **Aire de jeu usuelle : 14m de large x 12.5m de profondeur**, constituée du tapis de danse blanc (11 x 8.8m, fournis par la compagnie).

- Ouverture du cadre de scène : *minimum 12m*

- Profondeur du nez de scène au mur du lointain : usuelle 12.5m (comprenant 1.5m à la face du tapis blanc et 2m au lointain entre le tapis blanc et le mur du fond). *Minimum 11m*

- Hauteur sous perche : *minimum 7m*

- Sol en bois noir du plateau, ou tapis de danse noir sur tout le plateau

- Construire **2 loges de changement rapide au plateau**, constituées de châssis noirs (1 loge de chaque côté du tapis blanc, au lointain). Dimension : environ 2m de large x 1m de profondeur x 2.5m de haut. Fournir pour chaque loge : 1 chaise, 1 portant, 1 miroir, 1 petite table et 1 lampe bleue contrôlée par la console lumière.

- Fournir 3 chaises noires sans accoudoir pour les musiciens

Fournir 4 pommes rouges par représentation, de préférence bio et pas trop juteuses (ce sont des accessoires de jeu, pas du catering)

MATERIEL SON & BACKLINE (voir plan des enceintes au plateau joint)

Le régisseur son de la compagnie est Espagnol et parle aussi Anglais. Il ne parle pas Français.
La régie son est installée en salle en position centrée, pas en cabine.

Le backline et tous les micros de la liste ci-dessous sont à fournir par le théâtre d'accueil.
Prévoir l'accord du piano à la livraison et pour chaque représentation (pendant la pause déjeuner).
La compagnie apporte un clavicorde (dimension de la valise de transport : 114 x 38 x 22 cm ; poids : 19kg) et quelques percussions (dont 1 cymbale). Prévoir des suppléments bagages lors du trajet en avion des deux musiciens (Séville).



Batterie et Percussions



Chant et Guitare



Clavicorde et Piano

FAÇADE / FOH

<i>Console / Mixer</i>	1 YAMAHA CL5 + 1 RIO 3224
<i>P.A.</i>	LINE ARRAY SYSTEM L'ACOUSTIC, D&B, MEYER SOUND System power will be based on venue capacity and able to supply 110 db at a flat frequency response from 20 to 20.000 hz at the area of audience.

RETOURS / MONITORS

<i>Console / Mixer</i>	Pas nécessaire / No need
<i>Sidefills</i>	6 x L'acoustic, D&B, Meyer or similar (on stand, 1.6m high) 1 x Sub L'acoustic, D&B, Meyer or similar
<i>Monitors</i>	2 x Genelec 8030 (on straight mic stand) 2 x wedges L'acoustic, D&B, Meyer or similar

HF / WIRELESS SYSTEMS

4	Shure Axient AD4D
4	Shure UR1M (<i>Micro-bodypack transmitter</i>)
2	Shure Amp.&Splitter RF

BACKLINE

1	Upright Piano U1 size // Piano droit type U1 (Accord LA 440)
1	Piano stand (X shape) (<i>note: for the clavichord // pour le clavicorde</i>)
1	Concert bass drum <u>with stand</u> : Kolberg or Adams 36"x18" (or similar)
1	Concert tom-tom 2 heads <u>with stand</u> : Kolberg or Adams 16"x12" (or similar)
1	Bass drum: Gretsch Usa Custom or Yamaha Maple Custom 20"x14" (or similar)
1	Snare drum: Gretsch Usa Custom or Yamaha Maple Custom 14"x5" (or similar)
1	Bongó: Lp 793X Galaxy Giovanni
1	Bass drum pedal: Yamaha FP8500C (or similar)
2	Concert snare stand extra large: Gibraltar 5706EX (or similar)
1	Bongó stand: Lp 330
1	Cymbal boom stand: Yamaha CS865 (or similar) (<i>note: the cymbal is provided by the company // la cymbale est apportée par la compagnie</i>)
1	Drum throne extra large: K&M 14056 (or similar)
1	Percussion table: K&M 13500 (or similar)
1	Classic Guitar // Guitare Classique
1	Guitar stand

DIVERS / MISCELLANEUM

1	Intercom system (4 points)
1	Black music stand with light // Pupitre noir avec lampe de pupitre
3	Black chair without armrest // Chaise noire sans accoudoir

INPUT LIST

<u>CH.</u>	<u>INSTRUMENT</u>	<u>MICROPHONE</u>	<u>STAND</u>	<u>NOTE</u>
1	CONCERT BD 1	SHURE BETA52	Short	
2	CONCERT BD 2	DPA D-VOTE	Dc 4099	
3	CONCERT TOM	SHURE BETA98 D/S	A98d	
4	BD OUT	SHURE BETA52	Short	
5	BD IN	SHURE BETA91	-----	
6	SN	SHURE BETA98 D/S	A98d	
7	BONGO	DPA D-VOTE	Dc 4099	UHF
8	OH L	AKG 414	Medium	
9	OH R	AKG 414	Medium	
10	WAVE DRUM L	DI RADIAL J48	-----	
11	WAVE DRUM R	DI RADIAL J48	-----	
12	PIANO LOW	DPA 4099	Pc 4099	
13	PIANO HIGH	DPA 4099	Pc 4099	
14	CLAVICHORD	DPA 4061	-----	
15	VOCAL 1	DPA 4066	Dual-Ear Headset Beige	UHF
16	VOCAL 2	NEUMANN KMS 105	Big + plate for 2 mics	
17	VOCAL 3	SHURE BETA87		
18	FLAMENCO DANCER	DPA 4061	-----	UHF (micro pack)
19	JANN MIC	DPA 4066	Dual-Ear Headset Beige	UHF (micro pack)
20	SHOTGUN MIC 1	SENNHEISER MKH416	Short	
21	SHOTGUN MIC 2	SENNHEISER MKH416	Medium	
22	SHOTGUN MIC 3	SENNHEISER MKH416	Short	
23	SHOTGUN MIC 4	SENNHEISER MKH416	Medium	
24	FRONT 1	CROWN PCC 160	-----	
25	FRONT 2	CROWN PCC 160	-----	
26	FRONT 3	CROWN PCC 160	-----	
27	FRONT 4	CROWN PCC 160	-----	
28				
29				
30	SPARE VOC	DPA 4066	Dual-Ear Headset Beige	UHF
31	SPARE TAC	DPA 4061	-----	UHF (micro pack)
32	SPARE JANN MIC	DPA 4066	Dual-Ear Headset Beige	UHF (micro pack)

NOTES

1.-	Power stabilizer and lights for the mixer and the racks
2.-	<i><u>It is very important the percussion stands and complements are extra large as specified in the backline section. Percussionist plays standing up.</u></i>
3.-	At least one intercom point must be wireless
4.-	For any change, please contact to the sound engineer of the company

MATERIEL LUMIERE (voir plan lumière théorique joint)

Fournir des plaques de CP "de protection" pour pouvoir déplacer la nacelle sur le tapis blanc pour le réglage des 3 perches de projecteurs au-dessus du tapis blanc. Merci

Le reste de l'implantation lumière, formant un "ring" à l'extérieur du tapis blanc, tout autour, est constituée de sous-perches à l'allemande et de perches en contre-jour :

- 2 sous-perches à l'allemande sont accrochées l'une sous l'autre, de chaque côté du tapis blanc, sur sa profondeur, à 2m du bord du tapis (hauteurs des tubes d'accroche des projecteurs : 7m et 6m),
- 2 perches au lointain sont bridées l'une sur l'autre, à 80cm derrière le tapis blanc, la seconde étant 1m sous la première, pour créer la même configuration que les allemandes (hauteurs 7m et 6m),
- depuis chacune des perches basses (à 6m de haut), des pars sont suspendus en individuel sur des "balançoires" (fournies par la compagnie), à 1.5m de haut.

Par ailleurs, 2 fresnels 5kw sont suspendus à 3m de haut, côte à côte et à touche-touche, au centre du tapis blanc, par des élingues ou des drisses directement accrochées sur leur lyre.

Liste des projecteurs à fournir :

- Fresnel 5kw sans volets : 2
- PC 2kw sans volets : 12
- PC 1kw sans volets : 43
- PAR 64 CP 62 : 33
- Découpe 2kw 714 S ou SX (15°-40°) : 9 (faces)
- Découpe 2kw 713SX (29°-50°) : 2
- Découpe 1kw 614 S ou SX (16°-35°) : 5
- Découpe 1kw 613SX (28°-54°) : 8 (sol)
- Cycliode asymétrique 1kw : 9 (sol)
- Platine : 18

- Lampe de pupitre graduable (commandée par la console lumière) : 1 (ampoule halogène, sans gélatine)
- Lampes pour loges rapides (commandées par la console lumière) : 2 (avec Lee 201)

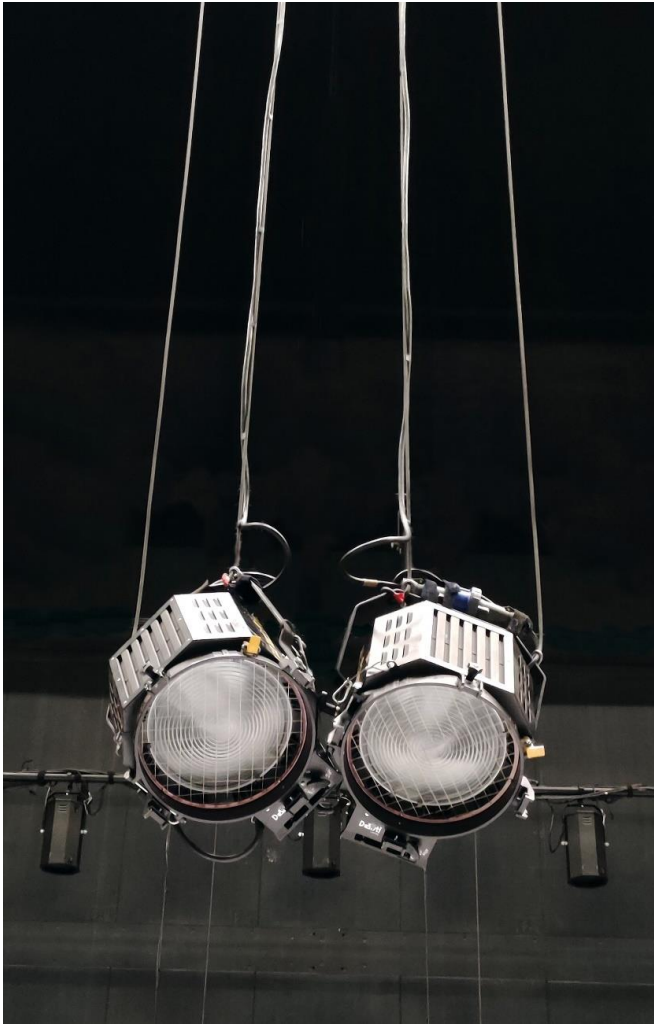
- Circuit 3kw : 88 dont 14 au sol ; 2 circuits 5kw
- Jeu d'orgue du type Avab Congo/Cobalt ou ETC

- Gélatine LEE : 152 – 162 – 200 – 202
- Diffuseurs ROSCO : 114 – 119 – 132

Le matériel nécessaire à la mise en œuvre et à l'accroche des sous-perches à l'allemande (tubes, porteuses américaines ou ponts, de préférence noirs, élingues, spansets, colliers...) doit être fourni par le lieu d'accueil.

La compagnie fournit les "balançoires" pour l'accroche des pars suspendus en individuel.

Ce sont des tasseaux équipés chacun de 2 drisses et d'un prolongateur électrique (cf photo). Le câblage électrique se fait sur le multipaire installé sur la perche basse (6m de haut) sur laquelle sont accrochées les drisses.



Fresnels 5kw suspendus côte à côte sur leur lyre



Par individuel suspendu
sur les "balançoires" fournies par la compagnie



Implantation latérale lumière et son

EQUIPEMENT DE LA COMPAGNIE

Le transport de notre matériel (6 colis) est pris en charge en camionnette 20m3 par un transporteur. La livraison et l'enlèvement se font généralement sans la présence des régisseurs de la compagnie, en amont de J-1 puis le lendemain du démontage (ou plus tard). Il y a :

- 3 sacs de ski avec roulettes, contenant nos 6 tapis blancs (dimension : longueur 190 x 35 x 30cm ; poids 45kg)
- 2 sacs de voyage noirs avec roulettes, contenant les "balançoires" (dimension : 90 x 40 x 40 cm ; poids 18kg)
- 1 valise de costumes et accessoires (dimension : 80 x 50 x 35 cm ; poids 20kg)

PERSONNEL & SERVICES TECHNIQUES

La construction des sous-perches, le prémontage complet de la lumière (sauf les pars suspendus sur les "balançoires" cie) et le démontage de la boîte noire (pendrillons, frise, fond noir) sont nécessaires avant l'arrivée de la compagnie, selon le plan d'implantation adapté au lieu qui sera envoyé.

Le montage en présence des régisseurs de la compagnie commence à J-1. Nous avons besoin de 5 services techniques avant la représentation.

Nous aurons éventuellement besoin d'un studio de répétition l'après-midi de J-1 et/ou le matin du jour J.

Un nettoyage complet du plateau et des coulisses devra être effectué avant la répétition et la représentation.

Date	Planning Standard	Plateau	Lumière	Son	Hab
J-1	<i>n.b. : montage sans la présence du régisseur son de la compagnie</i>				
9h00 - 13h00	Montage plateau (pose des tapis blancs cie ; loges rapides) Montage lumière (pars suspendus sur les balançoires cie) Livraison du backline. Montage son et backline, patch console son Faire une lessive des costumes sales et sécher sur cintres (pas besoin d'habilleuse si nous avons accès aux machines)	3	3	1	
13h00 - 14h00	<i>Accord du piano (LA 440) pendant la pause repas</i>				
14h00 - 18h00	Réglage lumière	2	3		
14h00 - 18h00	Montage son et backline			1	
19h00 - 22h00	Réglage lumière	1	3		
J					
9h00 - 13h00	Montage son en présence du régisseur cie. Balance son			1	
10h00 - 13h00	Finitions techniques plateau, lumière (ponctuels musiciens). Conduite	2	2		
13h00 - 14h00	<i>Accord du piano (LA 440) pendant la pause repas</i>				
14h00 - 16h00	Installation des musiciens et balance son	1	1	1	
16h00 - 18h00	Répétition et filage technique	1	1	1	
14h00 - 18h00	Entretien des costumes (repassage). Retouches éventuelles. Répétition de l'interventions de l'habilleuse en loge rapide				1
19h00 - 19h30	Nettoyage plateau et mise en place. Mise loges rapides	1	1	1	1
19h30	Ouverture de la salle (rideau d'avant-scène fermé)	1	1	1	1
20h00 - 21h15	Représentation 20h00	1	1	1	1
21h30 - 23h00	Démontage du matériel de la compagnie : tapis blancs, "balançoires", instruments de musique Faire sécher rapidement les costumes sur cintres avec des ventilateurs chauffants	2	2	1	1

NOTE : nous avons besoin d'une habilleuse pendant la représentation pour aider un danseur lors de son changement de costumes dans la loge rapide sur scène à jardin. L'habilleuse doit porter des vêtements noirs pendant la représentation. Merci.

ENTRETIEN DES COSTUMES

Les costumes sont tous délicats : lavage à froid en cycle court délicat, avec une lessive pour vêtements foncés/noirs ; séchage sur cintres à l'air libre.

Liste des costumes

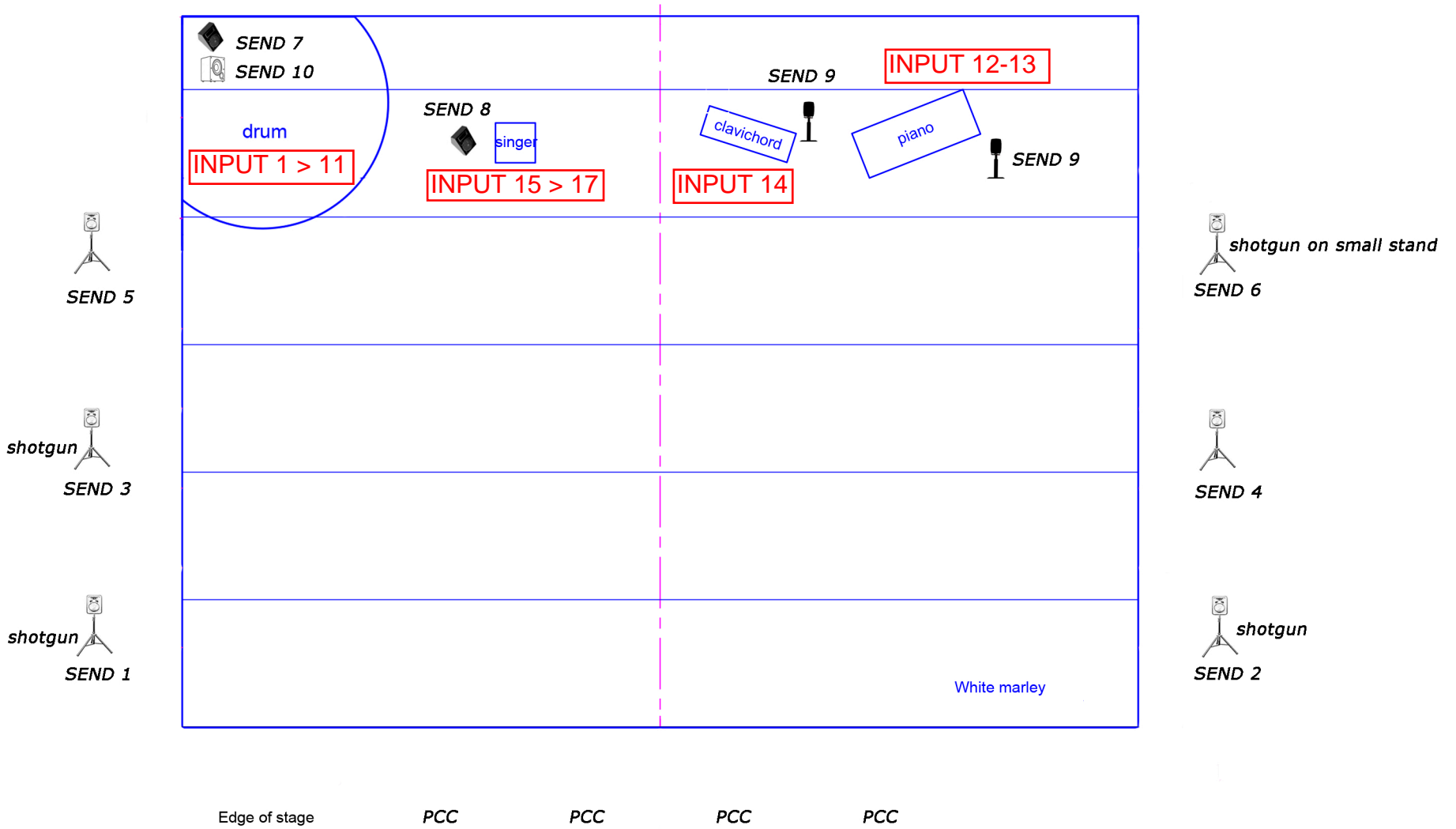
Jann Gallois	David Coria
<ul style="list-style-type: none">- 2 pantalons noirs- 2 tops noirs manches courtes en dentelle- 1 chemisier transparent noir sans manche- 2 culottes hautes noires- 1 soutien-gorge noir- 1 paire de genouillères noires- 1 robe de soirée à paillettes argentées- 1 pochette couleur chair sur élastique tour de taille pour émetteur HF/boîtier sumo- 1 paire de chaussures argentées à talon	<ul style="list-style-type: none">- 1 pantalon noir- 2 marcelles noirs- 2 chemises transparentes noires manches longues- 2 caleçons noirs- 2 paires de chaussettes noires- 1 paire de genouillères noires- 1 pochette couleur chair sur élastique tour de taille pour émetteur HF- 1 élastique couleur chair pour son mollet

- A notre arrivée, nous demandons de pouvoir faire une lessive en machine des vêtements sales (pas besoin d'habilleuse, nous pouvons lancer la machine nous-même), puis séchage sur cintres en loge,
- 1 service de repassage des costumes l'après-midi du jour de représentation. Retouches éventuelles,
- Entretien des costumes entre 2 représentations (lavage à l'issue de la représentation ; séchage sur cintres pendant la nuit ; repassage le lendemain après-midi),
- A l'issue de la dernière représentation, il faut faire sécher les costumes sur cintres à l'aide de ventilateurs chauffants pour qu'ils soient secs avant leur rangement en valise.

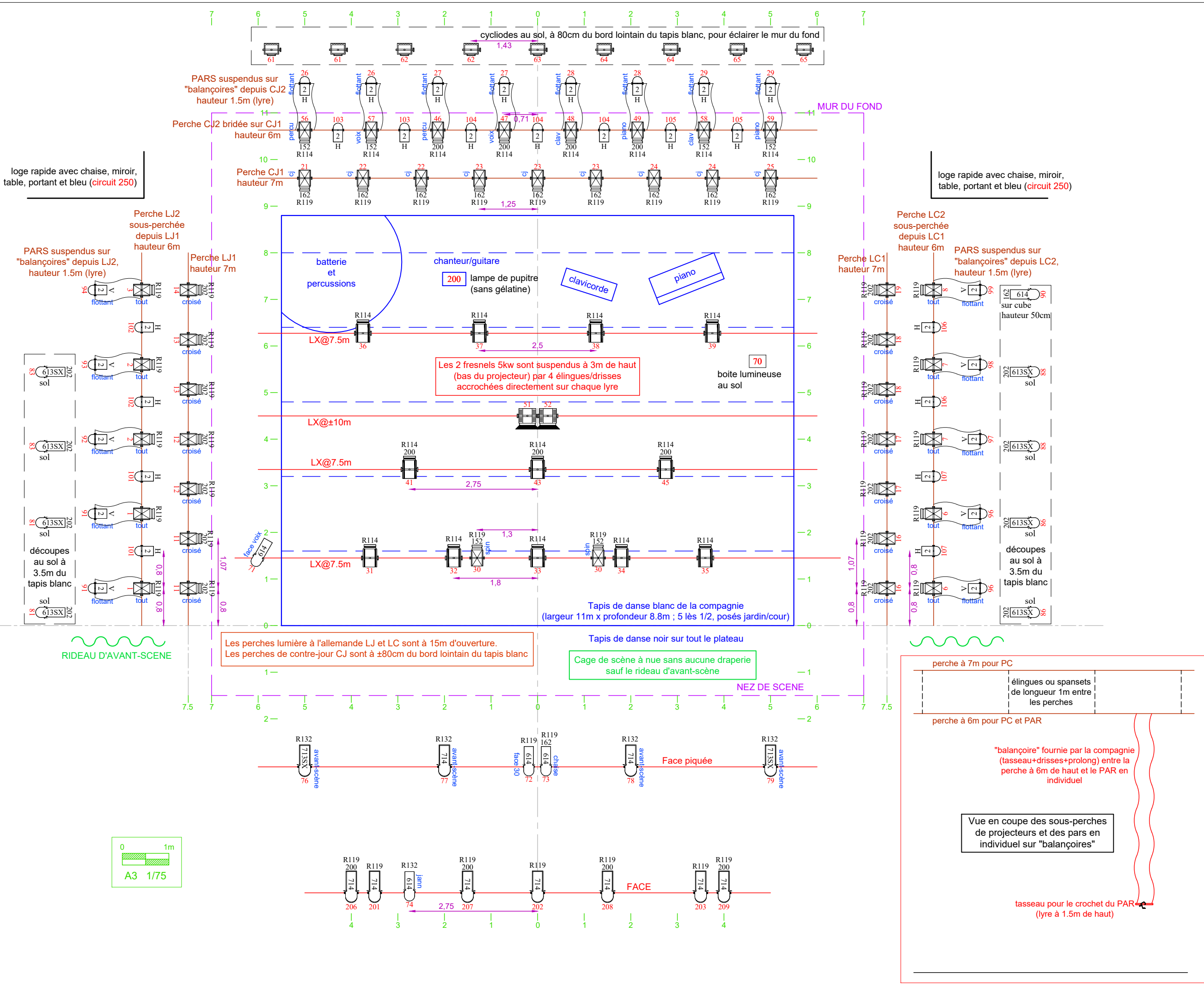
LOGES & CATERING

- Au moins 3 loges pour les interprètes, avec douche et sanitaires, serviettes et gel de douche
- 1 loge pour la technique
- Eventuellement 1 loge/bureau de production pour la production, si possible disposant d'une fenêtre
- Merci de fournir les codes d'accès internet/wifi

- Merci de prévoir une fontaine à eau, fruits frais (dont banane), amandes et noix nature, tablettes de chocolat noir à 90% et à 100%, miel, jus de fruits, coca-cola, thé et café
- Chipi Cacheda a un régime alimentaire sans lait
- Jann Gallois a un régime alimentaire vegan et sans gluten



IMPERFECTO
Cie Burnout / Jann Gallois
Stage Plot



loge rapide avec chaise, miroir, table, portant et bleu (circuit 250)

loge rapide avec chaise, miroir, table, portant et bleu (circuit 250)

PARS suspendus sur "balancoires" depuis CJ2 hauteur 1.5m (lyre)

Perche CJ2 bridée sur CJ1 hauteur 6m

Perche CJ1 hauteur 7m

Perche LJ2 sous-perchée depuis LJ1 hauteur 6m

PARS suspendus sur "balancoires" depuis LJ2, hauteur 1.5m (lyre)

Perche LJ1 hauteur 7m

Perche LC2 sous-perchée depuis LC1 hauteur 6m

PARS suspendus sur "balancoires" depuis LC2, hauteur 1.5m (lyre)

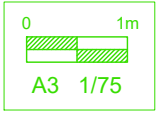
Les perches lumière à l'allemande LJ et LC sont à 15m d'ouverture. Les perches de contre-jour CJ sont à ±80cm du bord lointain du tapis blanc

Tapis de danse noir sur tout le plateau
Cage de scène à nue sans aucune draperie sauf le rideau d'avant-scène

"balancoire" fournie par la compagnie (tasseau+drisses+prolong) entre la perche à 6m de haut et le PAR en individuel

Vue en coupe des sous-perches de projecteurs et des pars en individuel sur "balancoires"

tasseau pour le crochet du PAR (lyre à 1.5m de haut)



- Fresnel 5kw sans volets x 2
- PC 2kw sans volets x 12
- PC 1kw sans volets x 43
- PAR 64 CP 62 x 33
- Découpe 2kw 714 S ou SX x 9 (faces)
- Découpe 2kw 713SX x 2
- Découpe 1kw 614 S ou SX x 5
- Découpe 1kw 613SX x 8 (sol)
- Cycliodes asymétrique 1kw x 9 (sol)

Liste des gélatines LEE	
152	pc 1kw
162	découpe 1kw
200	pc 1kw
202	découpe 1kw

Liste des diffuseurs ROSCO	
R114	pc 2kw
R119	découpe 1kw
R132	découpe 1kw
	découpe 2kw

1 lampe de pupitre graduable, avec ampoule halogène, sans gélatine (commandée par la console lumière)
2 lampes pour les loges rapides, avec Lee 201 ou en LED (commandées par la console lumière)
Platine : 18
88 circuits 3kw, dont 14 au sol
2 circuits 5kw

IMPERFECTO
Cie Burnout / Jann Gallois
Plan Lumière Théorique
Fiche Technique Mars 2024
technique@cieburnout.com